

Ακαδημαϊκά νέα	Σελ. 4-5
Ημερολόγιο Δραστηριοτήτων Ιατρικής Σχολής	Σελ. 4-10
Διακρίσεις, χρηματοδοτήσεις	Σελ. 13
Μονάδα Εντατικής Θεραπείας Ενηλίκων	Σελ. 15- 17
Μουσείο Ιατρικής Κρήτης	Σελ. 22-23
Νεφρολογική Κλινική	Σελ. 26-29
Φοιτητικές ομάδες-νέα	Σελ. 29-30

Φωτογραφία εξωφύλλου

AI generated , Από Γεώργιο Νότα

## Μήνυμα της Κοσμήτορος της Ιατρικής Σχολής, Καθηγήτριας Ε. Παπαδάκη

Η Σχολή μας γιορτάζει φέτος τα 40 χρόνια λειτουργίας της. Μέσα στην πορεία των χρόνων αυτών υπήρξε πρωτοπόρα στην Εκπαίδευση των φοιτητών της, στην ανάπτυξη και προώθηση καινοτόμου Έρευνας, και στη διασφάλιση της Υγείας του πληθυσμού σε εθνικό και διεθνές επίπεδο. Σήμερα, σε μία περίοδο μεγάλων αλλαγών στους τομείς της Παιδείας και Υγείας, και της τεράστιας προόδου της Επιστήμης, η Ιατρική Σχολή Κρήτης έχει σαν στόχο να είναι στο επίκεντρο των εξελίξεων, να επιδιώκει και να διασφαλίζει την Αριστεία, και να συνομιλεί ουσιαστικά με την Κοινωνία. Και πάνω από όλα, να παρέχει στους φοιτητές της σύγχρονη γνώση με σύγχρονες μεθόδους, τονίζοντας ωστόσο με κάθε τρόπο τον Ανθρωποκεντρικό χαρακτήρα της Ιατρικής Επιστήμης. Πιστεύουμε ότι η Ιατρική Σχολή Κρήτης δίνει ευκαιρίες για ένα συναρπαστικό ταξίδι Γνώσης μέσα σε ένα υψηλού επιπέδου Ακαδημαϊκό περιβάλλον που σας προσκαλούμε να το βιώσετε σε όλες τις πτυχές του.

## Υποδοχή Πρωτοετών φοιτητών

Πανεπιστήμιο Κρήτης  
Ιατρική Σχολή

**Ημέρα Υποδοχής Πρωτοετών**  
Η Ιατρική Σχολή υποδέχεται τους φοιτητές/τριες Για το 2024-25

**Τετάρτη 16 Οκτωβρίου 2024**

Αμφιθέατρο Δ. Εμμανουήλ

- Καλωσόρισμα
- Ξενοφώνος σε Ερευνητικές δομές της Ιατρικής Σχολής

**40** χρόνια στην εκπαίδευση

Χορηγία: Γεωσήνους

Προγραμμα	
13.30	Καλώς ήρθατε στη Σχολή μας • Πρώτους Πανεπιστημίου Κρήτης κ. Γεώργιος Μ. Κοντάκης, Καθηγητής Ορθοπαιδικής • Κοσμήτορας Ιατρικής Σχολής Πανεπιστημίου Κρήτης κ. Ελένη Παπαδάκη, Καθηγήτρια Αιματολογίας
13.45-14.00	Ιατρική Σχολή Πανεπιστημίου Κρήτης 1984-2024. Η διαχρονική εμπειρία στη Σχολή μας. κ. Σοφία Αγγελάκη, Καθηγήτρια Παθολογικής Ογκολογίας
14.00-14.15	Γνωριμία με τη Σχολή και τις Γραμματείες Γραμματέας Ιατρικής Σχολής, κ. Δέσποινα Χορευτάκη
14.15-14.30	Παρουσίαση του προγράμματος Σπουδών Συντονιστής Επιτροπής Προπτυχιακών Σπουδών, Καθηγητής κ. Κωνσταντίνος Κρασαγάκης
14.30-14.40	Ο θεσμός του Συμβούλου Καθηγητή και άλλα φοιτητικά θέματα κ. Ιωάννα Τσιλιγιάννη, Αναπληρώτρια Καθηγήτρια Γενικής Ιατρικής και Δημ. Υγείας
14.40-14.55	Συμβουλευτικό Κέντρο Φοιτητών και στήριξη Φοιτητών με Ειδικές Εκπαιδευτικές ανάγκες κ. Αριάννα Αρχοντάκη, Κοινωνιολόγος
14.55-15.10	Διεθνής Κινητικότητα στις προπτυχιακές σπουδές κ. Ιωάννης Ζαγανάς, Αναπλ. Καθηγητής Νευρολογίας
15.10-15.25	Επιτροπή Ισότητας Φύλων Π.Κ. Σπουδάζοντας χωρίς διακρίσεις κ. Μαρία Βενυχάκη, Καθηγήτρια Κλινικής Χημείας
15.30	Διέλεγμα - Προσφορά της εταιρίας Γεωσήνους
15.45-16.30	Ξενοφώνος στις ερευνητικές δομές της Ιατρικής Σχολής. Συντονισμός: Καθηγητής κ. Γεώργιος Χαμηλός, Αναπληρωτής Κοσμήτορας Ιατρικής Σχολής
13.30-16.30	Παράλληλες ενημερώσεις: Φοιτητικές ομάδες Πανεπιστημίου Κρήτης, Φοιτητικές Ομάδες Ιατρικής Σχολής

Πρόγραμμα ξενόφησης στις ερευνητικές δομές της Ιατρικής Σχολής  
«Ο ρόλος του Ιατρού-Ερευνητή στην εξέλιξη της Ιατρικής Επιστήμης»

Εργαστήριο Φαρμακολογίας Κανονισμός στην Βιοιατρική Έρευνα	κ. Ιωάννης Χαρολαμπόπουλος, Καθηγητής Φαρμακολογίας, Ιατρική Σχολή Π.Κ.
Υποδομές Βιοτρόπεζας Εργαστήριο Αιμοποίησης- Δημόσια Τράπεζα αιμορροειδών βλαστοκυττάρων, αναγεννητική Ιατρική	Δίντσια: Ελένη Παπαδάκη, Καθηγήτρια Αιματολογίας, Ιατρική Σχολή Π.Κ.
Υποδομές Βιοτρόπεζας Εργαστήριο Παθολογικής Ανατομίας Διαδοκικές επεξεργασίες δειγμάτων- νέες τεχνολογίες ανάλυσης δειγμάτων (spatial Biology)	κ. Μαρία Τζαρόδη, Καθηγήτρια Παθολογικής Ανατομικής με εξειδίκευση στην Γαστρεντερολογία, Ιατρική Σχολή Π.Κ. Κ. Ηλίας Δράκος, Καθηγητής Παθολογικής Ανατομικής, Ιατρική Σχολή Π.Κ.
Υποδομή Γονιδιωματικής ανάλυσης Εφαρμογές της αλληλομείωσης νέας γενιάς στη Μοριακή Ιατρική Εργαστήριο Κλινικής Μικροβιολογίας	κ. Ηλίας Λαγουβρόδος, Επισκέπτης Καθηγητής κ. Δημοσθένης Χοχλάκης, Ερευνητής
Προκλινικά μοντέλα έρευνας - ανακαλύψεις και συνεισφορά στην κανονιστική	κ. Γεωργία Γρηγορίου, Καθηγήτρια Φυσιολογίας, Ιατρική Σχολή Π.Κ.
Υποδομές επικοινωνίας-τεχνολογίες αιχμής Πολυπαραμετρική Κυτταρομετρία Ροής-Κυτταροδιαχωρισμός	κ. Παναγιώτης Βεργίνης, Καθηγητής Βιοχημείας, Ιατρική Σχολή Π.Κ.
Συνετακτική Μικροσκοπία και μικροσκοπία υπερ-ανάλυσης (super-resolution microscopy)	κ. Μαρίνα Βιδάκη, Επίκουρη Καθηγήτρια Κυτταρικής Μοριακής Βιολογίας, Ιατρική Σχολή Π.Κ.



## Υποδοχή Πρωτοετών φοιτητών

Μια επετειακή εκδήλωση υποδοχής πρωτοετών φοιτητών της Ιατρικής Σχολής έδωσε το στίγμα της νέας ακαδημαϊκής χρονιάς.

Η εκδήλωση πραγματοποιήθηκε την **Τετάρτη 16 Οκτωβρίου 2024** στο Αμφιθέατρο “Δημήτρης Εμμανουήλ” της Ιατρικής Σχολής και εντάχθηκε στις εορταστικές εκδηλώσεις για τα 40 χρόνια λειτουργίας της Ιατρικής Σχολής

Για πρώτη φορά, στην εκδήλωση κλήθηκαν και συμμετείχαν φοιτητικές ομάδες και Σύλλογοι τόσο από την Ιατρική Σχολή όσο και από το Πανεπιστήμιο Κρήτης.

Ο Σύλλογος Φοιτητών Ιατρικής Κρήτης (ΣΦΙΚ), η Helmsic και Ε.Ε.Φ.Ι.Ε από την Ιατρική Σχολή καθώς και οι ομάδες του Πανεπιστημίου Κρήτης : Ομάδα Αστρονομίας, ΟΦΕΑΚ, Ομάδα Δικτύωσης και προώθησης TedX, Ζωγραφικής, Tango.

Οι φοιτητές ξεναγήθηκαν επίσης σε ερευνητικές δομές της Ιατρικής Σχολής σε ένα εμπλουτισμένο πρόγραμμα υπό το συντονισμό του Αναπλ. Κοσμήτορα κ. Γιώργου Χαμηλού.

### Απόσπασμα από το καλωσόρισμα της Κοσμήτορος της Ιατρικής Σχολής, Καθηγήτριας κ. Ελένη Παπαδάκη



«Να διαβάσετε. Σωστά και συστηματικά.... Να θυμάστε ότι όταν αρρωσταίνετε τον καλύτερο γιατρό θέλετε, για τον εαυτό σας και τους οικείους σας. Να αγαπάτε τους ασθενείς σας. Να θυμάστε ότι η σχέση γιατρού ασθενούς είναι μια μοναδική σχέση.....Να προσεγγίζετε κάθε ασθενή με σεβασμό και ευαισθησία. Να αγαπάτε, να σέβεστε και να στηρίζετε τους συμφοιτητές σας.....Να μάθετε να εργάζεστε ομαδικά....Να μη διστάζετε να αναφέρετε τυχόν προβλήματά σας στους Καθηγητές ή/και στο Προσωπικό της Σχολής. Να είσαστε ευαίσθητοι και ευαισθητοποιημένοι πολίτες..... Να αντιδράτε στην αδικία και στην ανισότητα. Να συμμετέχετε σε δράσεις εθελοντισμού, πολιτισμού, αθλητισμού και κοινωνικής προσφοράς έτσι ώστε να ενισχύονται οι δεσμοί σας με την κοινωνία.»

## Τελετή χειμερινής Ορκωμοσίας

Την Παρασκευή 29 Νοεμβρίου 2024 πραγματοποιήθηκε η τελετή ορκωμοσίας και απονομής πτυχίων με τη συμμετοχή των αποφοίτων της Ιατρικής Σχολής, αποφοίτων των Προγραμμάτων Μεταπτυχιακών Σπουδών, καθώς και των νέων διδασκτόρων.

Στην εκδήλωση, η οποία τελέσθηκε στο αμφιθέατρο Δημήτρης Εμμανουήλ της Ιατρικής Σχολής με τη συμμετοχή γονέων και μελών της ακαδημαϊκής κοινότητας, ορκίσθηκαν και έλαβαν το πτυχίο τους δεκαπέντε απόφοιτοι της Σχολής, είκοσι ένας απόφοιτοι Προγραμμάτων Μεταπτυχιακών Σπουδών και έξι διδάκτορες .

Με αυτήν την τελετή ορκωμοσίας η Ιατρική Σχολή ολοκληρώνει αισίως 40 χρόνια προσφοράς στην προπτυχιακή εκπαίδευση, καταγράφοντας 2.957 αποφοίτους, καθώς και 993 ενεργούς φοιτητές.



## Ημερολόγιο Δραστηριοτήτων Ιατρικής Σχολής

### Αναγόρευση του Michael F. Collins σε Επίτιμο Διδάκτορα της Ιατρικής Σχολής του Πανεπιστημίου Κρήτης



Ο **Michael F. Collins Καγκελάριος** της Ιατρικής Σχολής **T.H. Chan** του Πανεπιστημίου της Μασαχουσέτης τιμήθηκε με τον τίτλο του Επίτιμου Διδάκτορα από την Ιατρική Σχολή του Πανεπιστημίου Κρήτης. Η Τελετή Αναγόρευσης πραγματοποιήθηκε την **Τρίτη 8 Οκτωβρίου 2024**, στο **“Αμφιθέατρο Μεταπτυχιακών”** της Ιατρικής Σχολής του Πανεπιστημίου Κρήτης, στην Πανεπιστημιούπολη Βουτών, στο Ηράκλειο. Η τιμητική αυτή διάκριση απονεμήθηκε στον Καθηγητή Michael F. Collins ως αναγνώριση της εξαιρετικής του επιστημονικής πορείας και της καθοριστικής του συμβολής στην οργάνωση και διοίκηση της

Ιατρικής Σχολής του Πανεπιστημίου της Μασαχουσέτης, καθώς και των συνεργαζόμενων ερευνητικών κέντρων. Η συμβολή του υπήρξε καταλυτική για την ανάπτυξη της Σχολής, εστιάζοντας στην προώθηση της ιατρικής έρευνας, την ενίσχυση της δημόσιας υγείας και την αναβάθμιση της ιατρικής εκπαίδευσης

### Αναγόρευση του Καθηγητή Παναγιώτη Γιαννούδη σε Επίτιμο Διδάκτορα της Ιατρικής Σχολής

Ο διακεκριμένος Καθηγητής Ορθοπαιδικής και Τραυματολογίας της Ιατρικής Σχολής του Πανεπιστημίου του Leeds στο Ηνωμένο Βασίλειο, **κ. Παναγιώτης Γιαννούδης** τιμήθηκε με τον τίτλο του Επίτιμου Διδάκτορα από την Ιατρική Σχολή του Πανεπιστημίου Κρήτης. Η τελετή Αναγόρευσης πραγματοποιήθηκε την **Τετάρτη 2 Οκτωβρίου 2024**, στο **“Αμφιθέατρο Μεταπτυχιακών”** της Ιατρικής Σχολής του Πανεπιστημίου Κρήτης, στην Πανεπιστημιούπολη Βουτών, στο Ηράκλειο. Η τιμητική αυτή διάκριση απονεμήθηκε στον Καθηγητή Παναγιώτη Γιαννούδη σε αναγνώριση της σημαντικής συμβολής του στην επιστήμη της Ορθοπαιδικής, της αφοσίωσή του στη συνεχή εκπαίδευση των ιατρών, της προσφοράς του στην φροντίδα τραυματιών καθώς και του σημαντικού κοινωνικού του έργου.



### Ημερίδα του Μεταπτυχιακού Προγράμματος Σπουδών «Ιατροδικαστική Ανθρωπολογία και Απεικόνιση»

Το Πανεπιστήμιο Κρήτης παρουσίασε το νέο, πρωτοποριακό Μεταπτυχιακό Πρόγραμμα με τίτλο: “Forensic Medicine, Anthropology & Imaging”, την Τρίτη 22 Οκτωβρίου 2024 στο Πολύκεντρο Νεολαίας στο κέντρο του Ηρακλείου.

Οι παρευρισκόμενοι είχαν τη δυνατότητα να ενημερωθούν για το Πρόγραμμα μέσω μίας σειράς σύντομων παρουσιάσεων και να γνωρίσουν διδάσκοντες, φοιτητές και επαγγελματίες στο πεδίο της Ιατροδικαστικής και της Δικαστικής Ανθρωπολογίας. Επιπλέον, παρουσιάστηκε ένα μικρό “sneak peak” από το “μυστικό τους όπλο”: VR FORENSICS.

## Ημερολόγιο Δραστηριοτήτων Ιατρικής Σχολής

**Webinar για πρωτοετείς (και όχι μόνο):**

### **ΟΙ ΠΡΩΤΕΣ ΣΟΥ ΕΠΑΓΓΕΛΜΑΤΙΚΕΣ ΚΙΝΗΣΕΙΣ**

Πραγματοποιήθηκε την Τετάρτη 23 Οκτωβρίου 2024 και ώρα 13:00 μέσω zoom Webinar που απευθυνόταν κυρίως – αλλά όχι αποκλειστικά – σε πρωτοετείς φοιτήτριες /φοιτητές όλων των Τμημάτων και Σχολών του Πανεπιστημίου Κρήτης. Στόχος του ήταν να δώσει τις απαραίτητες κατευθύνσεις και στρατηγικές για να ξεκινήσουν την προετοιμασία για την καριέρα τους.

### **«Εκπαίδευση στις Φαρμακευτικές Επιστήμες και την Κοινωνική Φαρμακευτική»**

Το Κέντρο επιμόρφωσης και Δια Βίου Μάθησης (Κ.Ε.ΔΙ.ΒΙ.Μ) του Πανεπιστημίου Κρήτης και ειδικότερα η Ιατρική Σχολή σε συνεργασία με το Φαρμακευτικό Σύλλογο Ηρακλείου, διοργανώνουν το Β κύκλο του εξ αποστάσεως επιμορφωτικού προγράμματος με τίτλο: Προηγμένη Εκπαίδευση στις Φαρμακευτικές Επιστήμες και την Κοινωνική Φαρμακευτική. Το πρόγραμμα έχει διάρκεια 3 μήνες (100 ώρες, 80 ώρες Σύγχρονης Εκπαίδευσης – 20 ώρες αυτομελέτης) και πρόκειται να διεξαχθεί με εξ αποστάσεως εκπαίδευση (σύγχρονη ή ασύγχρονη). Ημερομηνία έναρξης : 20 Δεκεμβρίου 2024. Υποβολή αιτήσεων μέχρι 17/12/2024: <https://kedivim.uoc.gr/index.php/el/aitisi/aitisi-symmetoxis-se-programma>.

### **Ιατρική Σχολή – patris.gr: Μια συνεργασία με στόχο την σωστή ενημέρωση για τα θέματα υγείας**

Η «Π» και το patris.gr εγκαινιάζουν τη συνεργασία τους με την Ιατρική Σχολή του Πανεπιστημίου Κρήτης για την ενημέρωση των αναγνωστών, με την εγκυρότητα των καθηγητών που τα υπογράφουν.

Η πρώτη ενημέρωση είχε ως θέμα την προστασία από τις λοιμώξεις του αναπνευστικού και τον εμβολιασμό την καλύτερη ασπίδα και πραγματοποιήθηκε από τους καθηγητές **Γεώργιο Σουρβίνο και Πέτρο Ιωάννου**.



Στη συνέχεια παρουσιάστηκε το θέμα των προληπτικών εξετάσεων για τον καρκίνο του παχέος εντέρου από τον καθηγητή Ιωάννη Σουγκλάκο.

Μία ακόμη ενημέρωση με θέμα τον κοκκύτη στα βρέφη κάτω των 6 μηνών και τη σημασία του εμβολιασμού στην εγκυμοσύνη πραγματοποιήθηκε από τις καθηγήτριες **Ελευθερία Χατζηδάκη και Ελένη Βεργαδή**.



## Ενημερωτική εκδήλωση – “Ειδικότητα στην Μεγάλη Βρετανία”

Το Γραφείο Διασύνδεσης της Ιατρικής Σχολής σε συνεργασία με τον Επίκουρο Καθηγητή Γενικής Χειρουργικής κ. Αλέξανδρο Ανδρέου διοργάνωσε ενημερωτική εκδήλωση που αφορούσε στην ειδικότητα στην Μεγάλη Βρετανία την Τετάρτη 13 Νοεμβρίου 2024 στις 13.00 στο Αμφιθέατρο Μεταπτυχιακών, με ομιλητές τους Dr Νικόλαος Πάντζαρης, ST6 gastroenterology trainee και Dr Διαμαντίνα Σπηλιώτη, ST5 paediatrics trainee.

## Πρόγραμμα ΚΕΔΙΒΙΜ “Η ιστορία της Ιατρικής μέσα από τα μνημεία και τα κινητά τεκμήρια πολιτισμού της νήσου Κρήτης”

Το Κέντρο επιμόρφωσης και Δια Βίου Μάθησης (Κ.Ε.ΔΙ.ΒΙ.Μ) του Πανεπιστημίου Κρήτης διοργανώνει εξ αποστάσεως επιμορφωτικό πρόγραμμα (σύγχρονο και ασύγχρονο) με τίτλο: Η ιστορία της Ιατρικής μέσα από τα μνημεία και τα κινητά τεκμήρια πολιτισμού της νήσου Κρήτης. Το πρόγραμμα θα υλοποιηθεί τον Φεβρουάριο 2025 εξ αποστάσεως σύγχρονο και ασύγχρονο και θα οδηγήσει στην απόκτηση Πιστοποιητικού Επιμόρφωσης ΚΕΔΙΒΙΜ με 9 ECVETS/ECTS ή 2 μήνες (απαλλαγή από κλιμάκιο σύνταξης). Σκοπός του προγράμματος είναι η προσέγγιση του Πολιτισμού και της Ιστορίας της Ιατρικής της Κρήτης μέσα από διαφορετικές οπτικές. Βασική προϋπόθεση για να υλοποιηθεί το πρόγραμμα, είναι να υπάρξουν 15 τουλάχιστον δηλώσεις συμμετοχής .

## 2ο Σχολείο Εμβολίων και 15ο Σεμινάριο Παιδιατρικών Λοιμώξεων

Με στόχο την συνεχιζόμενη εκπαίδευση και την ενημέρωσή για τις τελευταίες εξελίξεις στον τομέα των Λοιμώξεων και των Εμβολιασμών, διοργανώθηκε και φέτος το **2ο Σχολείο Εμβολίων (2 έως τις 4 Οκτωβρίου)** και στην συνέχεια ακολούθησε το **15ο Σεμινάριο Παιδιατρικών Λοιμώξεων, το Σάββατο 5 Οκτωβρίου**, στο Αμφιθέατρο Μεταπτυχιακών της Ιατρικής Σχολής.

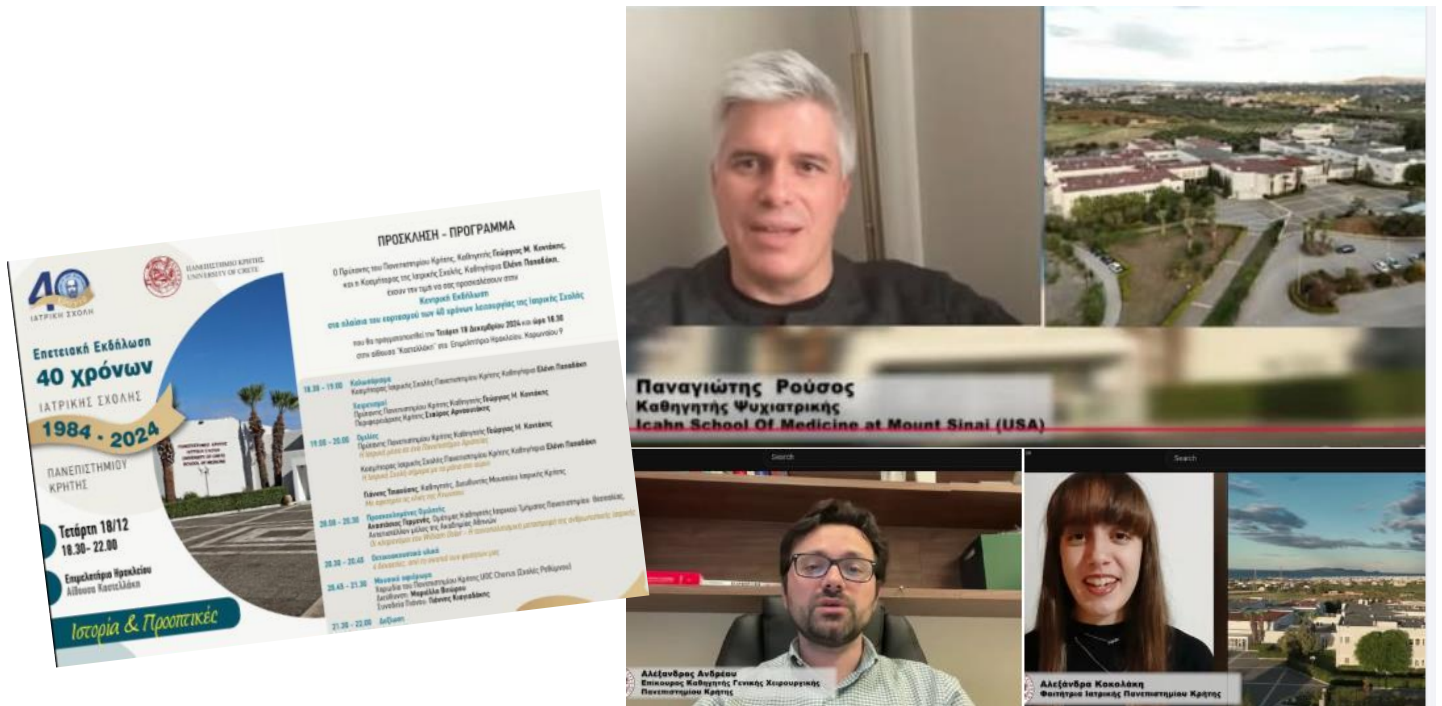
## Κήπος Φαρμακευτικών Φυτών Ιατρικής Σχολής

Ένα σημαντικό έργο που υλοποιήθηκε πρόσφατα στην Ιατρική Σχολή ήταν η δημιουργία και η πιλοτική εφαρμογή ενός κήπου με φυτά της Ιπποκρατικής Συλλογής και ενδημικά φαρμακευτικά φυτά της Κρήτης στο χώρο δίπλα στο υπαίθριο αμφιθέατρο της Σχολής.

Το πρόγραμμα εντάχθηκε στο έργο: «**Περιβάλλον και Πολιτισμός**»/ **Άξονας Θεματικός Κήπος**» υπό τη Διαχείριση της Εταιρίας Αξιοποίησης και Διαχείρισης Περιουσίας του Πανεπιστημίου Κρήτης. Ο κήπος περιλαμβάνει 280 περίπου φαρμακευτικά, αρωματικά και ενδημικά φαρμακευτικά φυτά.



## Επετειακές Εκδηλώσεις για τα 40 χρόνια λειτουργίας της Ιατρικής Σχολής



Η Ιατρική Σχολή εόρτασε με λαμπρότητα τα 40 χρόνια λειτουργίας της στο Επιμελητήριο Ηρακλείου.

Αναλυτικό αφιέρωμα προγραμματίζεται στο επόμενο τεύχος.



## Νέα Μέλη ΔΕΠ

*Τέσσερα είναι τα νέα μέλη ΔΕΠ που ορκίσθηκαν και ανέλαβαν καθήκοντα στην Ιατρική Σχολή τον τελευταίο χρόνο. Ας ξεκινήσουμε λοιπόν (με αλφαβητική σειρά) να τους γνωρίσουμε:*



Ο κ. **Αλέξανδρος Ανδρέου**, Επίκουρος Καθηγητής Χειρουργικής, αποφοίτησε από την Ιατρική Σχολή του Πανεπιστημίου Κρήτης το 2006. Στη συνέχεια, ολοκλήρωσε την εκπαίδευσή του στη Γενική Χειρουργική Κλινική του Πανεπιστημιακού Νοσοκομείου Ηρακλείου, αποκτώντας τον τίτλο ειδικότητας της Γενικής Χειρουργικής το 2016, καθώς και τον Ευρωπαϊκό Τίτλο (Fellow of the European Board of Surgery, FEBS) την ίδια χρονιά. Ακολούθως, μετεκπαιδεύτηκε στη Χειρουργική του Ανώτερου Πεπτικού, Ήπατος, Παγκρέατος και Χοληφόρων σε νοσοκομεία του Ηνωμένου Βασιλείου, όπου εργάστηκε και ως Επιμελητής Χειρουργός για εννέα χρόνια. Είναι κάτοχος Διδακτορικού Διπλώματος από την Ιατρική Σχολή του Πανεπιστημίου Κρήτης, με αντικείμενο τη Γηριατρική Χειρουργική, ενώ παράλληλα απέκτησε μεταπτυχιακό τίτλο (MSc) στην Ιατρική Εκπαίδευση από το Hull York Medical School (HYMS). Ο κ. Ανδρέου είναι μέλος του Βασιλικού Κολεγίου Χειρουργών του Ηνωμένου Βασιλείου (FRCS) και συντονιστής εκπαιδευτής του Κολεγίου. Είναι, επίσης, ενεργό μέλος σε πολλές ευρωπαϊκές χειρουργικές εταιρείες. Τα ερευνητικά του ενδιαφέροντα εστιάζουν στη Γηριατρική Χειρουργική, τη σύνθεση δεδομένων και την Ιατρική Εκπαίδευση. Διαθέτει πλούσιο ερευνητικό και συγγραφικό έργο, συμβάλλοντας ενεργά στην επιστημονική κοινότητα.

Ο κ. **Σταμάτης Καρακωνσταντής**, ο οποίος εκλέχτηκε Επίκουρος Καθηγητής Παθολογίας σπούδασε στην Ιατρική Σχολή της Κρήτης (2006-2012) από όπου αποφοίτησε πρώτος κατά σειρά βαθμολογίας από το έτος του. Στη συνέχεια πραγματοποίησε μεταπτυχιακές σπουδές στο Πανεπιστήμιο του Birmingham (MRes Cancer Sciences) με υποτροφία από το ΙΚΥ και από την GlaxoSmithKline. Ακολούθως έλαβε τον τίτλο ειδικότητας Παθολογίας από το Βενιζέλειο Γενικό Νοσοκομείο Ηρακλείου (ΒΓΝΗ) το 2020, και στη συνέχεια εκπαιδεύτηκε στη λοιμωξιολογία στο ΠΑΓΝΗ (2021-2023). Έλαβε τη διδακτορική του διατριβή το 2022 από την Ιατρική Σχολή του ΠΚ με αντικείμενο την επιδημιολογία, πρόγνωση και θεραπεία λοιμώξεων από ανθεκτικά Gram-αρνητικά παθογόνα, με ιδιαίτερο ενδιαφέρον για το πανανθεκτικό *A. baumannii* το οποίο αποτελεί μείζον αίτιο ενδονοσοκομειακών λοιμώξεων στα Ελληνικά Νοσοκομεία. Το ενδιαφέρον του περιλαμβάνει την επιδημιολογία και θεραπεία λοιμώξεων από Gram-αρνητικά παθογόνα, καθώς και ποικίλα άλλα θέματα άμεσου κλινικού ενδιαφέροντος στον τομέα της λοιμωξιολογίας. Είναι μέλος της ομάδας που ετοιμάζει τις Ευρωπαϊκές Κατευθυντήριες Οδηγίες για τη γρίπη, με καθοριστικό ρόλο στο σχεδιασμό της ανασκόπησης της βιβλιογραφίας και στο συντονισμό της ομάδα που πραγματοποιεί την ανασκόπηση. Διαθέτει πλούσιο διδακτικό ερευνητικό και συγγραφικό έργο, συμβάλλοντας ενεργά στην επιστημονική κοινότητα.



## Νέα Μέλη ΔΕΠ

Ο κ. **Ιωάννης Πετράκης**, Επίκουρος καθηγητής Νεφρολογίας, αποφοίτησε από την Ιατρική Σχολή του Πανεπιστημίου Κρήτης το 2008. Από το 2009 έως το 2014, ήταν μέλος του εργαστηρίου Νεφρολογίας υπό τον Καθηγητή Ευγένιο Δαφνή. Συνεργάστηκε με τον Καθηγητή Ken-Ichi Yamamura (Ιαπωνία) και την Καθηγήτρια Maria J. Saraiva (Πορτογαλία). Έλαβε τη διδακτορική του διατριβή για τους μηχανισμούς νεφρικής βλάβης στην Οικογενή Αμυλοειδική Πολυνευροπάθεια, το 2014 από την Ιατρική Σχολή του ΠΚ. Ο κ Πετράκης ξεκίνησε την εκπαίδευση του στην εσωτερική παθολογία στο ΠΑΓΝΗ το 2012 και συνέχισε στη νεφρολογία και τη μεταμόσχευση νεφρού στο Πανεπιστημιακό Ιατρικό Κέντρο Saarland, Γερμανία. Το 2019, απέκτησε την ειδίκευση του στην εσωτερική παθολογία και νεφρολογία. Εργάστηκε στο Πανεπιστημιακό Ιατρικό Κέντρο Saarland έως το 2021, με παράλληλο ερευνητικό έργο την πρόβλεψη εξέλιξης της χρόνιας νεφρικής νόσου και το DKK3. Έχει τιμηθεί με το βραβείο νέου ερευνητή το 2011 στο VIII Διεθνές Συμπόσιο για την Οικογενή Αμυλοειδική Πολυνευροπάθεια στο Κουμαμότο της Ιαπωνίας. Είναι μέλος της Ελληνικής, Ευρωπαϊκής και Διεθνούς Νεφρολογικής Εταιρείας και της επιτροπής εκπαίδευσης της Ελληνικής Νεφρολογικής Εταιρείας. Έχει αρκετές δημοσιεύσεις σε διεθνή επιστημονικά περιοδικά, και σημαντικό διδακτικό ερευνητικό και διδακτικό έργο.



Ο κ. **Ιωάννης Σπερελάκης**, Επίκουρος Καθηγητής Ορθοπαιδικής, μετά την αποφοίτηση του από την Ιατρική Σχολή του Πανεπιστημίου Κρήτης (2008) έλαβε τον τίτλο ειδικότητας στην Ορθοπαιδική και Τραυματολογία το 2017 από το ΠΑΓΝΗ. Ολοκλήρωσε τον μεταπτυχιακό κύκλο σπουδών στις «Χειρουργικές Επιστήμες» στην Ιατρική Σχολή του Πανεπιστημίου Κρήτης το 2020 και τη Διδακτορική Διατριβή (PhD) του στην Ιατρική Σχολή του Πανεπιστημίου Κρήτης το 2021. Κατά τη διάρκεια της Διδακτορικής του διατριβής ασχολήθηκε με την διερεύνηση του ρόλου και των λειτουργικών και μοριακών χαρακτηριστικών των μεσεγχυματικών κυττάρων (MSCs) στην ενδομυελική ήλωση.

Έχει λάβει υποτροφία από την Ελληνική Εταιρία Χειρουργικής Ορθοπαιδικής και Τραυματολογίας για μετεκπαίδευση στο Κέντρο Τραύματος University of Cincinnati Medical Center. Έχει αρκετό διδακτικό, συγγραφικό και ερευνητικό έργο.

## Ακαδημαϊκές Διακρίσεις και Βραβεύσεις,



Η κα **Έλενα Δρακωνάκη**, Επίκουρη Καθηγήτρια Ανατομίας της Ιατρικής Σχολής του Πανεπιστημίου Κρήτης εξελέγη στη θέση της Αντιπροέδρου της Ευρωπαϊκής Εταιρίας Μυοσκελετικής Ακτινολογίας (European Society of Skeletal Radiology – ESSR) στο Λουγκάνο της Ελβετίας. Η θητεία της κας Δρακωνάκη θα διαρκέσει δύο έτη (Vice President 2024-2025 και President Elect 2025-2026) με αυτόματη ανάληψη της θέσης του Προέδρου (President) το 2026-2027. Είναι η τέταρτη γυναίκα και η πρώτη Ελληνίδα που αναλαμβάνει τη θέση αυτή από την ίδρυση της εταιρίας το 1993.



Η Επίκουρη Καθηγήτρια Κλινικής Μικροβιολογίας της Ιατρικής Σχολής του Πανεπιστημίου Κρήτης κ. **Κυριακή Τρυφινόπουλου** εξελέγη ως τακτικό μέλος της Εθνικής Επιτροπής Αντιβιογράμματος που έχει ως αρμοδιότητες την εναρμόνιση των διαδικασιών εκτέλεσης του αντιβιογράμματος για τον αξιόπιστο καθορισμό της αντοχής των παθογόνων μικροοργανισμών στα αντιβιοτικά και την εκπόνηση Εθνικού Σχεδίου Δράσης κατά της Μικροβιακής Αντοχής, στο πλαίσιο της Εθνικής Στρατηγικής Δημόσιας Υγείας για την αντιμετώπιση της μικροβιακής αντοχής στη χώρα μας.



Το Διατμηματικό Πρόγραμμα Μεταπτυχιακών Σπουδών «Νευροεπιστήμες» του Πανεπιστημίου Κρήτης διοργάνωσε εκδήλωση παρουσίασης του προγράμματος την Δευτέρα, 14 Οκτωβρίου 2024 και ώρα 18:00 μ.μ. –21:30 μ.μ., στο Επιμελητήριο Ηρακλείου, στην Αίθουσα Καστελλάκη η οποία περιελάμβανε τελετή τιμητικής βράβευσης των αφυπηρετησασών Διευθυντριών του ΠΜΣ, **Κυριακής Θερμού** και **Δόμνας Καραγωγέως**, για την πολυετή και καθοριστική προσφορά τους στις δράσεις οργάνωσης, εκπαίδευσης και έρευνας του προγράμματος.



## Νέες χρηματοδοτήσεις σε μέλη της Ιατρική Σχολής από ανταγωνιστικά προγράμματα

Στο πλαίσιο των Ευρωπαϊκών Ανταγωνιστικών προγραμμάτων, οι νέες χρηματοδοτήσεις που θα «έρθουν» στη σχολή και τα μέλη ΔΕΠ που τις έλαβαν είναι:

ΖΑΓΑΝΑΣ ΙΩΑΝΝΗΣ: Ευρωπαϊκά Έργα, HORIZON EUROPE, (26.250,00€). Ο τίτλος του προγράμματος είναι «Ευρωπαϊκή Συμμαχία έρευνας για τις σπάνιες ασθένειες (ERDERA)».

ΒΕΡΓΑΝΔΗ ΕΛΕΝΗ: Διεθνείς Οργανισμοί, EUROPEAN SOCIETY OF CLINICAL MICROBIOLOGY AND INFECTIOUS DISEASES (20.000€). Ο τίτλος του προγράμματος είναι «Ο ρόλος της αντιβακτηριακής αυτοφαγίας στην απόκριση του ξενιστή στον Στρεπτόκοκκο της ομάδας Β».

ΒΕΡΓΑΝΔΗ ΕΛΕΝΗ: Διεθνείς Οργανισμοί, EUROPEAN SOCIETY FOR PAEDIATRIC INFECTIOUS DISEASES (ESPID) (10.000€). Ο τίτλος του προγράμματος είναι «Η επίδραση των υποδοχέων φαγοκυττάρωσης στην έμφυτη ανοσολογική απόκριση του ξενιστή στον Στρεπτόκοκκο Ομάδας Β».

Από Ελληνικές πηγές χρηματοδότησης, τα νέα προγράμματα που έλαβαν μέλη της Σχολής μας είναι:

ΚΟΧΙΑΔΑΚΗΣ ΓΕΩΡΓΙΟΣ: Εθνικό Δίκτυο Πρόληψης του Νεανικού Αιφνίδιου Θανάτου και Ιατρικής Ακριβείας στην Καρδιολογία (135.000,00€). Χρηματοδοτήσεις από Εθνικούς Πόρους, ΕΠΑ 2021-2025, ΤΠΑ Υπουργείου Ανάπτυξης και Επενδύσεων.

ΣΥΜΒΟΥΛΑΚΗΣ ΕΜΜΑΝΟΥΗΛ: Ανάπτυξη Υπηρεσιών Κλινικής Ιατρικής Εργασίας και Προαγωγής Υγείας στην Περιφερειακή Ενότητα Ηρακλείου (40.322,58€). Έργα Παροχής Υπηρεσιών, Προγραμματικές Συμβάσεις.

ΣΙΜΟΣ ΠΑΝΑΓΙΩΤΗΣ: Νέα προσέγγιση για την ερμηνεία της αναγνωστικής κατανόησης σε παιδιά δημοτικού αξιοποιώντας τεχνικές καταγραφής οφθαλμικών κινήσεων (21.600,00€). Χρηματοδοτήσεις από Εθνικούς Πόρους, Έργα ΕΛ.ΙΔ.Ε.Κ., ΕΛ.ΙΔ.Ε.Κ. – Ενίσχυση Υποψήφιων Διδασκόντων.

## Λίγα λόγια για την ιστορία της ΜΕΘ του ΠΑΓΝΗ

Η Κλινική Εντατικής Θεραπείας του Πανεπιστημιακού Νοσοκομείου Ηρακλείου Κρήτης απαρτίζεται από δύο νοσηλευτικές μονάδες, τις ΜΕΘ-1 και ΜΕΘ-2 εγκατεστημένες στον 1<sup>ο</sup> όροφο και το ισόγειο του Γ' κτιρίου του νοσοκομείου. Έχει συνολική δυναμικότητα 27 νοσηλευτικών κλινών και λειτουργεί με παρουσία ειδικευμένου εντατικολόγου όλο το 24ώρο. Επί του παρόντος λόγω έλλειψης νοσηλευτικού αλλά και ιατρικού προσωπικού λειτουργούν 20 νοσηλευτικές κλίνες με κίνδυνο για περαιτέρω μείωση τους προσεχείς μήνες αν δεν υπάρξει άμεσα προκήρυξη νέων θέσεων ειδικευμένων εντατικολόγων.

Στην Κλινική Εντατικής Θεραπείας νοσηλεύονται βαρέως πάσχοντες ασθενείς, στους οποίους παρέχεται εντατική παρακολούθηση και θεραπευτική αγωγή από εξειδικευμένο ιατρικό και νοσηλευτικό προσωπικό με τη υποστήριξη σύγχρονου τεχνολογικού εξοπλισμού. Στις επιπλέον κλινικές δραστηριότητες της Κλινικής συμπεριλαμβάνονται το εργαστήριο και ιατρείο ύπνου, η μονάδα αιμοδυναμικής παρακολούθησης ασθενών με πνευμονική υπέρταση, το εργαστήριο εργοσπειρομετρίας, η μονάδα υπερηχογραφίας πνεύμονα και το πειραματικό εργαστήριο.

*Η συνέντευξη από την κ. Ευμορφία Κονδύλη  
Καθηγήτρια Εντατικής Θεραπείας στον κ. Γ.  
Νότα*

**Θα θέλατε να μας περιγράψετε τις πρόσφατες αναβαθμίσεις και τον νέο εξοπλισμό που έχει αποκτήσει η ΜΕΘ του Πανεπιστημιακού Νοσοκομείου Ηρακλείου;**

Συνεχής στόχος είναι η όσον το δυνατό καλύτερη παροχή ιατρικής φροντίδας στους ασθενείς μας με βάση διεθνώς καταγεγραμμένα θεραπευτικά πρωτόκολλα. Και αυτό επιτυγχάνεται με την εξασφάλιση της αδιάλειπτης συνεχιζόμενης εκπαίδευσης των ειδικευμένων και εξειδικευμένων ιατρών και την συνεχή αναβάθμιση του ιατρο-τεχνολογικού και εξοπλισμού και των βασικών δομών. Την τελευταία 4-ετία, η βασική αναβάθμιση αφορά την δημιουργία μέσω της δωρεάς από το Ίδρυμα Νιάρχος της νέας νοσηλευτικής μονάδας δυναμικότητας 11 νοσηλευτικών κλινών, η αναβάθμιση του συστήματος παρακολούθησης των ασθενών και η προμήθεια αναπνευστήρων τελευταίας τεχνολογίας. Επιπλέον η προμήθεια προηγμένων μηχανημάτων για την καθοδήγηση της εφαρμογής προστατευτικού μηχανικού αερισμού όπως η τομογραφία ηλεκτρικής εμπέδησης (EIT). Η κλινική είναι κέντρο αναφοράς για την Κρήτη για την υποστήριξη ειδικών ομάδων ασθενών όπως είναι οι ασθενείς μετά από νευροακτινολογικές παρεμβάσεις για την αντιμετώπιση οξέων εγκεφαλικών συμβάντων και ασθενείς με σοβαρή ανεπάρκεια του αναπνευστικού και καρδιαγγειακού συστήματος που χρήζουν υποστήριξης με σύστημα εξωσωματικής κυκλοφορίας (ECMO).

Η Κλινική θεωρείτε ως κέντρο αναφοράς στον μηχανικό αερισμό. Δεν είναι τυχαίο ότι κατά την περίοδο της 2008–2009 κατά την διάρκεια της πανδημίας από γρίπη H1N1 αλλά και κατά την διάρκεια της πανδημίας COVID-19 καταγράψαμε το χαμηλότερο ποσοστό θνητότητας ασθενών πανελλαδικά. Το γεγονός αυτό αποδίδεται στην εφαρμογή ειδικών στρατηγικών μηχανικού αερισμού που βασίζονται στην εξατομίκευση της εφαρμογής μηχανικού αερισμού μέσω καθοδήγησης από την συνεχή καταγραφή της οισοφάγειας και διαπνευμονικής πίεσης και της τομογραφίας ηλεκτρικής εμπέδησης (EIT) και την εφαρμογή νέων τεχνικών υποβοηθούμενου μηχανικού αερισμού όπως το PAV.

**Ποιες είναι οι τρέχουσες ερευνητικές δραστηριότητες της ΜΕΘ και πώς αυτές συμβάλλουν στην αναβάθμιση της παρεχόμενης φροντίδας; Ποιες είναι οι σημαντικότερες ερευνητικές προτεραιότητες για την επόμενη τριετία;**

Η Κλινική Εντατικής Θεραπείας έχει πολυετή και σημαντική ερευνητική δράση. Το σύ-

νολο των επιμελητών της έχουν ερευνητική εμπειρία, η πλειονότητα έχει ολοκληρώσει διδακτορική διατριβή, ενώ αρκετοί έχουν εργαστεί σε διεθνή ερευνητικά κέντρα.

Η έρευνα διεξάγεται σε συνεργασία με εξειδικευμένους και ειδικευμένους ιατρούς, μεταπτυχιακούς φοιτητές, νοσηλευτές αλλά και με διεθνείς ερευνητικές ομάδες. Το ερευνητικό έργο της Κλινικής εστιάζεται σε μεγάλο βαθμό στην μηχανική του αναπνευστικού συστήματος σε ασθενείς σε ελεγχόμενο και υποβοηθούμενο μηχανικό αερισμό και έχει τύχει διεθνούς αναγνώρισης με αρκετές εκ των δημοσιεύσεων να είναι πρωτοποριακές και να θεωρούνται μελέτες αναφοράς. Οι πρώτες δημοσιεύσεις ήδη από το 1998, ως Κλινική, πραγματοποιήθηκαν με μέντορα όλων μας τον κ. Γεωργόπουλο που μας εμφύσησε την αφοσίωση του στην έρευνα της φυσιολογίας του αναπνευστικού συστήματος σε ασθενείς σε μηχανικό αερισμό και μας καθοδήγησε σε αυτό το υπέροχο ταξίδι.





## Ποιες είναι οι τρέχουσες ερευνητικές δραστηριότητες της ΜΕΘ και πώς αυτές συμβάλλουν στην αναβάθμιση της παρεχόμενης φροντίδας; Ποιες είναι οι σημαντικότερες ερευνητικές προτεραιότητες για την επόμενη τριετία;

Η Κλινική Εντατικής Θεραπείας έχει πολυετή και σημαντική ερευνητική δράση. Το σύνολο των επιμελητών της έχουν ερευνητική εμπειρία, η πλειονότητα έχει ολοκληρώσει διδακτορική διατριβή, ενώ αρκετοί έχουν εργαστεί σε διεθνή ερευνητικά κέντρα. Η έρευνα διεξάγεται σε συνεργασία με εξειδικευμένους και ειδικευμένους ιατρούς, μεταπτυχιακούς φοιτητές, νοσηλευτές αλλά και με διεθνείς ερευνητικές ομάδες. Το ερευνητικό έργο της Κλινικής εστιάζεται σε μεγάλο βαθμό στην μηχανική του αναπνευστικού συστήματος σε ασθενείς σε ελεγχόμενο και υποβοηθούμενο μηχανικό αερισμό και έχει τύχει διεθνούς αναγνώρισης με αρκετές εκ των δημοσιεύσεων να είναι πρωτοποριακές και να θεωρούνται μελέτες αναφοράς.

Οι πρώτες δημοσιεύσεις ήδη από το 1998, ως Κλινική, πραγματοποιήθηκαν με μέντορα όλων μας τον κ. Γεωργόπουλο που μας εμφύσησε την αφοσίωση του στην έρευνα της φυσιολογίας του αναπνευστικού συστήματος σε ασθενείς σε μηχανικό αερισμό και μας καθοδήγησε σε αυτό το υπέροχο ταξίδι.

Εκτός του αντικειμένου του μηχανικού αερισμού ένα μεγάλο μέρος του ερευνητικού έργου της Κλινικής αφορά στην υπερηχογραφία πνεύμονα σε βαρέως πάσχοντες α-

σθενείς με μελέτες που θεωρούνται διεθνώς ως μελέτες αναφοράς στο συγκεκριμένο αντικείμενο. Ως συνέπεια της αναγνώρισης της εξειδίκευσης σε αυτό το γνωστό αντικείμενο η κλινική έχει αναγνωρισθεί από το ΚΕΣΥ ως εκπαιδευτικό κέντρο στην υπερηχογραφία Πνεύμονα.

Επιπλέον θα πρέπει οπωσδήποτε να αναφερθούμε και σε ένα άλλο σημαντικό ερευνητικό αντικείμενο της Κλινικής, αυτό των διαταραχών του ύπνου σε βαρέως πάσχοντες ασθενείς οφειλόμενες σε συνήθεις θεραπευτικές παρεμβάσεις (κατασταλτικά φάρμακα) και την επίδραση του μηχανικού αερισμού. Θα πρέπει να σημειωθεί ότι είναι μετρημένες στα δάκτυλα παγκοσμίως οι ΜΕΘ που ασχολούνται ερευνητικά σε αυτό το ερευνητικό αντικείμενο.



## Με δεδομένο ότι το νοσοκομείο εξυπηρετεί ολόκληρη την Κρήτη αλλά και το νότιο Αιγαίο, πώς διασφαλίζετε την άμεση και αποτελεσματική πρόσβαση των ασθενών από απομακρυσμένες περιοχές στη ΜΕΘ;

Ετησίως νοσηλεύονται περισσότεροι από 600 ασθενείς. Το ποσοστό επιβίωσης των ασθενών που θα νοσηλευτούν στην κλινική Εντατικής Θεραπείας ανέρχεται στο 80% και είναι αντίστοιχο με αυτό που καταγράφεται διεθνώς. Στην κλινική διακομίζονται για νοσηλεία και ασθενείς από άλλα νοσοκομεία της Κρήτης καθώς από τα νησιά του Νότιου Αιγαίου. Η αποδοχή ενός ασθενούς από άλλα νοσοκομεία γίνεται μετά από συνεννόηση των εκάστοτε εφημερευόντων ιατρών της Κλινικής και των υπεύθυνων ιατρών της ΜΕΘ που αιτείται την μεταφορά με την συμβολή του ΕΚΑΒ. Για την καλύτερη διεκπεραίωση των διακομιδών και φυσικά για την επίτευξη της όσο το δυνατόν καλύτερης περίθαλψης των ασθενών που διακομίζονται αυτό που ζητάμε είναι οι ασθενείς να έχουν στο δυνατό εφικτό υποστήριξη βασικών οργανικών συστημάτων στο

αρχικό νοσοκομείο και κατά την διάρκεια της διακομιδής και να έχει γίνει ενδεδειγμένη διαγνωστική και θεραπευτική προσέγγιση πριν την είσοδο τους στην Κλινική. Προφανώς και δεν μπορούμε να ικανοποιούμε όλα τα αιτήματα διακομιδής όπως και όλα τα αιτήματα από το δικό μας νοσοκομείο. Ο αριθμός των διαθέσιμων κλινών είναι πεπερασμένος και πολύ χαμηλότερος για την δυναμικότητα κλινών του ΠΑΓΝΗ με βάση τις διεθνείς προδιαγραφές. Είναι γνωστό ότι στις ΜΕΘ θα πρέπει να εισάγονται ασθενείς που χρήζουν υποστήριξη ζωτικών λειτουργιών και θα ωφεληθούν από την νοσηλεία στην ΜΕΘ. Δεν θα πρέπει να απαιτείται η εισαγωγή ασθενών που δεν έχουν με βάση την παρούσα παθολογία αλλά και την προηγούμενη κατάσταση της υγείας καμία πιθανότητα αντιστρεψιμότητας.



## Ποια είναι τα μελλοντικά σχέδια για την περαιτέρω ανάπτυξη της ΜΕΘ και ποιες νέες υπηρεσίες σχεδιάζετε να προσφέρετε;

Ο επιθυμητός στόχος είναι η πλήρης λειτουργία και των 27 διαθέσιμων κλινών. Αυτό προφανώς προϋποθέτει ότι θα στελεχωθεί η κλινική με τον σύμφωνα με τις διεθνείς προδιαγραφές απαραίτητο αριθμό ειδικευμένων εντατικολόγων και εξειδικευμένων νοσηλευτών. Δυστυχώς την τελευταία διετία έχουμε

αποχωρήσεις εξειδικευμένων ιατρών προς ιδιωτικά κέντρα στην Ελλάδα και στο εξωτερικό και ως αποτέλεσμα όχι μόνο δεν είναι δυνατή η ανάπτυξη όλων των διαθέσιμων κλινών αλλά αναγκαστικά έχουμε περιορίσει ακόμα και τον αριθμό των υφιστάμενων.

## Τι θα θέλατε να γνωρίζει η τοπική κοινωνία για τη ΜΕΘ του Πανεπιστημιακού Νοσοκομείου Ηρακλείου και το έργο που επιτελείται;

Αυτό που θα πρέπει να γνωρίζει η τοπική κοινωνία ότι οι δικό τους άνθρωποι που θα χρειαστούν να νοσηλευτούν στην Κλινική θα τύχουν την καλύτερη δυνατή φροντίδα και θεραπεία. Βρίσκονται στα χέρια έμπειρων και με υψηλή εκπαίδευση ιατρών, που με

την συνδρομή τελευταίας αιχμής ιατροτεχνολογικού εξοπλισμού είμαστε σε θέση να παρέχουμε υψηλής ποιότητας ιατρική και νοσηλευτική φροντίδα στα πρότυπα κέντρων αριστείας του εξωτερικού.



## Διασύνδεση με τη Δευτεροβάθμια Εκπαίδευση

*Πρόγραμμα Εκπαιδευτικών Επισκέψεων Ιατρικής Σχολής*

Η Ιατρική Σχολή υλοποιεί ένα ακόμη πρόγραμμα εκπαιδευτικών επισκέψεων στους χώρους της για το ακαδημαϊκό Έτος 2024-5

Η Υποεπιτροπή Διασύνδεσης της Ιατρικής Σχολής με τη Β΄ θμια εκπαίδευση, με τη νέα της σύνθεση υπό το συντονισμό της καθηγήτριας κ. Μ. Βενυχάκη, συντονίζει τις εκπαιδευτικές αυτές δραστηριότητες.

Το πρόγραμμα που εκπονείται από το 2011 έχει μεγάλη ανταπόκριση στην εκπαιδευτική κοινότητα. Τη χρονιά αυτή, 300 περίπου μαθητές από 15 σχολικές μονάδες Λυκείων και Γυμνασίων θα επισκεφθούν την Ιατρική Σχολή.

Στο πλαίσιο των εκπαιδευτικών επισκέψεων, οι μαθητές θα επισκεφθούν ερευνητικά και κλινικά εργαστήρια της Σχολής και θα ενημερωθούν για θέματα του αντικειμένου τους.

Στις δράσεις της Επιτροπής καταγράφεται και η συνεργασία με το Μουσείο Ιατρικής στη διοργάνωση μιας εκπαιδευτικής ημερίδας στο πλαίσιο των δράσεων ενημέρωσης για τον Εγκέφαλο (Brain Awareness Week). Η ημερίδα θα πραγματοποιηθεί το Μάρτιο 2025.

Οι εκπαιδευτικές επισκέψεις που οργανώνονται στην Ιατρική Σχολή απευθύνονται σε μαθητές κατά προτεραιότητα Λυκείων.



## Δημόσια Τράπεζα Ομφαλικών Βλαστοκυττάρων Κρήτης

### Εβδομάδα Ενημέρωσης για τα Βλαστοκύτταρα

#### 15 έως τις 22 Νοεμβρίου:

Για όγδοη συνεχή χρονιά διοργανώθηκε εβδομάδα ενημέρωσης για τα Βλαστοκύτταρα, με αφορμή την Παγκόσμια Ημέρα Ομφαλικού Αίματος – World Cord Blood Day (15η Νοεμβρίου). Οι δράσεις της Εβδομάδας Ενημέρωσης έχουν σκοπό την ευρύτερη ενημέρωση και την ευαισθητοποίηση για την αξία της δωρεάς του ομφαλικού αίματος, αλλά και την ανάδειξη των θεραπευτικών δυνατοτήτων και εφαρμογών.

**Διοργάνωση:** Δημόσια Τράπεζα Ομφαλικών Βλαστοκυττάρων Κρήτης (ΔηΤΟΒ Κρήτης) της Αιματολογικής Πανεπιστημιακής Κλινικής του ΠΑΓΝΗ. <https://cordbloodbankcrete.gr/?p=6935>

Δράσεις:

#### Παρασκευή 15 Νοεμβρίου:

το κτίριο της Περιφέρειας Νότιου Αιγαίου στο νησί της Ρόδου φωταγωγήθηκε στα χρώματα της ΔηΤΟΒ Κρήτης για τον εορτασμό της Παγκόσμιας Ημέρας Ομφαλικού Αίματος. δράση ενημέρωσης και ευαισθητοποίησης στην Ιατρική Σχολή της Κρήτης προς τους φοιτητές, με διαθέσιμο ενημερωτικό υλικό απο το προσωπικό της ΔηΤΟΒ Κρήτης

#### Δευτέρα 18- Παρασκευή 22 Νοεμβρίου:

Ενημερωτικές επισκέψεις Σχολείων Δευτεροβάθμιας Εκπαίδευσης στο Ερευνητικό Εργαστήριο Μελέτης Αιμοποίησης της Ιατρικής Σχολής και του εργαστηρίου της Δημόσιας Τράπεζας Ομφαλικών Βλαστοκυττάρων Κρήτης.

Διαδικτυακή Εικονική Εικαστική Έκθεση ιατρών και φοιτητών της Ιατρικής Σχολής του Πανεπιστημίου Κρήτης και Πανεπιστημίων του Εξωτερικού: «Multipotent colours: Painting for the Stem Cells Awareness Week». Εμπνευστής και συντονιστής της Έκθεσης Δρ. Χρήστος Τσαγκάρης, ιατρός, Ειδικευόμενος Ορθοπαιδικής στο Πανεπιστημιακό Νοσοκομείο Παίδων Ζυρίχης.

#### Παρασκευή 22 Νοεμβρίου

Ενημέρωση και διανομή ενημερωτικού υλικού απο τη ΔηΤΟΒ Κρήτης στο Βοστανείο Γε-

νικό  
No-



σία με την Μαιευτική Κλινική

σοκομείο Μυτιλήνης σε συνεργα-

## Μουσείο Ιατρικής Κρήτης

### Ημερολόγιο Δραστηριοτήτων

#### Εκπαιδευτικά Προγράμματα

Με το νέο ακαδημαϊκό έτος, το Μουσείο άνοιξε τις πόρτες του για να υποδεχτεί μαθητές όλων των βαθμίδων εκπαίδευσης. Από την πρώτη στιγμή, έντονο υπήρξε το ενδιαφέρον των σχολικών μονάδων που έσπευσαν να δηλώσουν συμμετοχή στα εκπαιδευτικά προγράμματα του Μουσείου Ιατρικής. Παρά τα σημαντικά προβλήματα υποστελέχωσης, η εκπαιδευτική ομάδα του Μουσείου συνεχίζει με ενθουσιασμό το έργο της.



Έτσι και αυτή τη χρονιά, στο Μουσείο Ιατρικής υλοποιούνται εκπαιδευτικές δράσεις και προγράμματα σε ένα ευρύ φάσμα ενδιαφερόντων για μαθητές Δημοτικού, Γυμνασίου και Λυκείου. Τα προγράμματα του Μουσείου Ιατρικής δίνουν έμφαση στην ανάπτυξη δεξιοτήτων στα βιωματικά εργαστήρια με θέμα το ανθρώπινο σώμα, την παρασκευή φυτοθεραπευτικών και αρωματικών σκευασμάτων, τη μικροσκοπία και το μικροβιόκοσμο, τα καλλιτεχνικά εργαστήρια κ.α.

Παράλληλα, αναπτύσσονται και προβάλλονται θέματα, όπως η Ασθένεια και το Στίγμα με επίκεντρο τη Σπιναλόγκα, αλλά και η Ασκληπιακή Ιατρική με επίκεντρο την αρχαία Λεβήνα.



## Δράσεις, Συλλογές Μουσείου Ιατρικής Κρήτης

Το Μουσείο Ιατρικής συμμετείχε με περίπτερο στην Κεντρική Εκδήλωση Υποδοχής των Πρωτοετών Φοιτητών και Φοιτητριών του Πανεπιστημίου Κρήτης, που πραγματοποιήθηκε την Πέμπτη, 17 Οκτωβρίου 2024, από το Τμήμα Δημοσίων Σχέσεων του Πανεπιστημίου Κρήτης. Το περίπτερο του ΜΙΚ προσέλκυσε το ιδιαίτερο ενδιαφέρον των φοιτητών, Ελλήνων και διεθνών, οι οποίοι ενημερώθηκαν για τις πολύπλευρες δράσεις του Μουσείου.



Η συλλογή παλαιών & σπάνιων βιβλίων του Μουσείου Ιατρικής Κρήτης εμπλουτίστηκε το τελευταίο διάστημα με τρία πολύτιμα ιατρικά συγγράμματα.

Τα βιβλία αυτά, τα οποία βρίσκονται σε αρκετά καλή κατάσταση, αποτελούν δωρεές του κ. Ηλία Αποστολόπουλου, Δ/ντή του ΚΥ Μήλου και του κ. Ι. Κολιάρáκη, ιατρού, υποψήφιου διδάκτορα της Ιατρικής Σχολής του Παν/μίου Κρήτης. Ειδικότερα πρόκειται για τα:

1. «Στοιχεία Γενικής Παθολογίας, υπό Α. Φ. Σχομέλου, μεταφρασθέντα κατά την τρίτην Γαλλικήν έκδοσιν υπό Αναστ. Ν. Γούδα, Διδάκτορος της Ιατρικής, Εν Αθήναις, 1848, σ. κ' +713+1». Το εν λόγω βιβλίο αποτελεί το δεύτερο διδακτικό ακαδημαϊκό σύγγραμμα Παθολογίας στη σύγχρονη Ελλάδα.

2. «Εγχειρίδιον Μαιευτικής υπό Ν. Κωστή Αθ. 1849, σ. 444+ι' πίνακες»

Πρόκειται για το πρώτο σύγγραμμα Μαιευτικής στη σύγχρονη Ελλάδα, περιέχοντας 10 λιθογραφικούς πίνακες, σχετικά με την ανατομία του γεννητικού συστήματος του θήλεος, τις προβολές του εμβρύου κατά την κύηση καθώς και τεχνικές εμβρουσκίας, κολπικού τοκετού και καισαρικής τομής, μεταξύ άλλων.

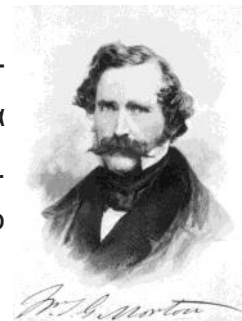
3. «Εγχειρίδιον Συστηματικής Ανατομίας του Ανθρώπου, υπό Παύλου Ιωάννου, εν Αθήναις, 1865, σελ. 936».

Το εν λόγω βιβλίο αποτελεί το δεύτερο σύγγραμμα Ανατομίας στη σύγχρονη Ελλάδα.



## Ο ΑΙΘΕΡΑΣ ΚΑΙ Η ΔΙΑΧΕΙΡΙΣΗ ΤΟΥ ΠΟΝΟΥ

Η πρώτη φορά που χρησιμοποιήθηκε αιθέρας για χειρουργική επέμβαση ήταν το φθινόπωρο του **1846** σε ασθενή με όγκο στη γνάθο. Η ιδέα για τη χρήση του αιθέρα σε χειρουργική επέμβαση ανήκε στον William T.G. Morton, οδοντίατρο και φοιτητή Ιατρικής, που συνεργάστηκε για τον σκοπό αυτό με τον χειρουργό John Collins Warren.



Ο αιθέρας είχε αποκτήσει δημοτικότητα το 1830 ως ψυχαγωγικό ηρεμιστικό στη βικτωριανή Αγγλία. Επίσης, είχε χρησιμοποιηθεί ως καθαρτικό, αντισηπτικό και αποχρεμπτικό. Όσον αφορά στις εγχειρήσεις, ήταν πολύ περιορισμένες ως τα μέσα του δεκάτου αιώνα. λόγω της υψηλής επικινδυνότητάς τους ενώ οι χειρουργοί του 19<sup>ου</sup> αιώνα τις αντιμετώπιζαν σαν μια αιματηρή υπόθεση. Οι πιο τολμηροί χρησιμοποιούσαν αρκετά βίαιες τεχνικές για να εξασφαλίσουν την στιγμιαία απώλεια συνείδησης του ασθενούς.



Το εσωτερικό του Θόλου Αιθέρα στο Κτίριο του Γενικού Νοσοκομείου Μασσαχουσέτης στη Βοστώνη,



Το γεγονός που εκτυλίχθηκε στο περίφημο Αμφιθέατρο του Γενικού Νοσοκομείου της Μασαχουσέτης εγκαινίασε μια νέα εποχή για τη χειρουργική χωρίς πόνο και απαθανάτιστηκε στο έργο «**Η ημέρα του Αιθέρα ή η πρώτη εγχείρηση με αιθέρα**», έργο του Robert C. Hinckley (1882–1893), το οποίο εκτίθεται στην Ιατρική Βιβλιοθήκη Francis A. Countway του Χάρβαρντ . (Ο ζωγράφος διερεύνησε διεξοδικά το ιστορικό συμβάν σε συνεντεύξεις και αρχεία εφημερίδων της εποχής προκειμένου να αντλήσει πληροφορίες για τους συμμετέχοντες στην πρώτη αυτή ιστορική εγχείρηση, η οποία αποδίδεται με τεχνικές φωτορεαλισμού. Η συσκευή εισπνοής αιθέρα. ευρεσιτεχνία του Morton, αντανακλά το φως, αποκαλύπτοντας το εμποτισμένο με αιθέρα σφουγγάρι. Το λευκό χρώμα κατευθύνει το βλέμμα στην επέμβαση και στο γαλήνιο πρόσωπο του ασθενούς.



«Η ημέρα του Αιθέρα ή η πρώτη εγχείρηση με αιθέρα»

*Άρθρο του Στυλιανού Κων/νου  
Αναπληρωτή Καθηγητή Νεφρολογίας  
Ιατρική Σχολή Πανεπιστημίου Κρήτης*

*Διευθυντή Νεφρολογικής Κλινικής του ΠΑΓΝΗ*

Το Νεφρολογικό τμήμα του ΠΑΓΝΗ ξεκίνησε τη λειτουργία πριν από 30 χρόνια με πρώτο διευθυντή τον αείμνηστο καθηγητή Δημήτρη Εμμανουήλ. Ερχόμενος από το Πανεπιστήμιο του Σικάγο ο Δημήτρης Εμμανουήλ αναγνώρισε αμέσως την ανάγκη για αναβάθμιση των υπηρεσιών προς τους νεφροπαθείς ασθενείς στην Κρήτη και έβαλε τις βάσεις για την σημερινή κλινική. Τον Δημήτρη Εμμανουήλ διαδέχθηκαν οι καθηγητές κ.κ. Ν. Τσαπάρας και κ. Ε. Δαφνής, αμφότεροι με πολυετή εκπαίδευση σε πανεπιστήμια των ΗΠΑ. Ο σημερινός διευθυντής του τμήματος είναι ο αναπληρωτής καθηγητής Νεφρολογίας κ. Στυλιανού Κωνσταντίνος.



Το τμήμα περιλαμβάνει τη Νεφρολογική Κλινική (ΝΚ) με 16 κρεβάτια, τη μονάδα περιτοναϊκής κάθαρσης (ΜΠΚ) με 4 κρεβάτια, τη μονάδα τεχνητού νεφρού (ΜΤΝ) με 17 σύγχρονα μηχανήματα αιμοκάθαρσης, τη μονάδα πλασμαφαίρεσης και λιπιδιαφαίρεσης με 3 μηχανήματα και το εργαστήριο ερευνητικής νεφρολογίας στην Ιατρική Σχολή.

Στη ΜΤΝ διενεργούνται κάθε χρόνο γύρω στις 14.000 αιμοκαθάρσεις με όλες τις σύγχρονες μεθόδους και αυστηρό έλεγχο της ποιότητας των παρεχόμενων υπηρεσιών. Διενεργούνται επίσης 300 πλασμαφαιρέσεις και ανοσοπροσροφήσεις για σοβαρά αιματολογικά, νευρολογικά και νεφρολογικά νοσήματα. Το τμήμα είναι πιστοποιημένο κατά ISO τα τελευταία 5 χρόνια.

Η μονάδα περιτοναϊκής κάθαρσης είναι από τις μεγαλύτερες στη χώρα με 35-40 ασθενείς και καλύπτει απομακρυσμένες περιοχές της Κρήτης και πολλά νησιά του νοτίου Αιγαίου.

Στη Νεφρολογική Κλινική και στη μονάδα περιτοναϊκής κάθαρσης νοσηλεύονται πάνω από 1800 ασθενείς τον χρόνο, συχνά με νεφρικές παθήσεις που απαιτούν εξειδικευμένη διαγνωστική και θεραπευτική υποστήριξη. Σε αυτούς περιλαμβάνονται ασθενείς από όλη την Κρήτη και το νότιο Αιγαίο, με οξεία και χρόνια νεφρική ανεπάρκεια, ασθενείς που έχουν υποβληθεί σε μεταμόσχευση νεφρού, ασθενείς με ανάγκη για έναρξη περιτοναϊκής κάθαρσης ή που πάσχουν από οξείες επιπλοκές της περιτοναϊκής κάθαρσης, αιμοκαθαιρόμενοι ασθενείς με σοβαρές επιπλοκές από τη νόσο τους και βαρέως πάσχοντες με νεφρική ανεπάρκεια μετά από μακροχρόνια νοσηλεία σε ΜΕΘ. Επιπλέον, η κλινική υποστηρίζει νοσηλευτικά και περίπου 210 ασθενείς των ιδιωτικών μονάδων αιμοκάθαρσης του Ηρακλείου αλλά και όλους τους νεφροπαθείς από άλλα νοσοκομεία που χρειάζονται εξειδικευμένη φροντίδα και τριτοβάθμιες υπηρεσίες υγείας.

Στην κλινική λειτουργεί μονάδα επεμβατικής Νεφρολογίας για την τοποθέτηση κεντρικών καθετήρων, βιοψιών νεφρού, κατάλυσης παραθυρεοειδών αδένων για την αντιμετώπιση του υπερπαραθυρεοειδισμού (μια συχνή επιπλοκή της νεφρικής ανεπάρκειας), εμφύτευσης περιτοναϊκών καθετήρων, κλπ. Το τμήμα διαθέτει σημαντικά διαγνωστικά εργαλεία όπως μικροσκόπιο αντιθέτου φάσεως για τη μελέτη του ιζήματος ούρων, 4 μηχανήματα υπερήχων, συσκευές για τη μελέτη της σύστασης σώματος και της σκληρίας των αγγείων, ενώ είναι το πρώτο νεφρολογικό τμήμα στη χώρα που είναι πιστοποιημένο και χρησιμοποιεί ηλεκτρονικό μικροσκόπιο υψηλής ευκρίνειας (HRTEM) για την πληρέστερη διαγνωστική προσέγγιση των βιοψιών νεφρού.

Οι γιατροί της κλινικής λειτουργούν καθημερινά 2 νεφρολογικά ιατρεία και παρακολουθούν πάνω από 4500 ασθενείς. Εξαιρετικής σημασίας είναι το ιατρείο για ασθενείς μετά από μεταμόσχευση νεφρού που παρακολουθεί περίπου 100 ασθενείς, το ιατρείο πολυκυστικών νεφρών και το ιατρείο κλινικών μελετών όπου διεξάγονται δεκάδες διεθνείς πολυκεντρικές μελέτες με πρωτοποριακές θεραπείες και σημαντικό όφελος για τους ασθενείς της Κρήτης.

Σε όλες τις παραπάνω δραστηριότητες εκπαιδεύονται συστηματικά οι ειδικευόμενοι του τμήματος και άλλων κλινικών αλλά και γιατροί άλλων νοσοκομείων της χώρας (πχ στις βιοψίες, τοποθέτηση καθετήρων), μικροβιολόγοι στο ίζημα ούρων, παθολόγοι στην αιμοκάθαρση και γενικοί γιατροί στα εξωτερικά ιατρεία.

Το Νεφρολογικό τμήμα του ΠΑΓΝΗ στελεχώνεται σήμερα από 5 ειδικευμένους Νεφρολόγους, τους Χρήστο Πλέρο, Ιωάννη Πετράκη, Κλειώ Δερμιτζάκη, Ελένη Δροσατάκη και Δήμητρα Λυγερού και από 7 ειδικευόμενους Νεφρολόγους. Στελεχώνεται επίσης από 24 νοσηλευτές που κατανέμονται στα επιμέρους τμήματα και μονάδες, με προϊσταμένη της ΝΚ και της ΜΠΚ την κ. Ειρήνη Σταματάκη και της MTN την κ. Σοφία Δαδούτη.



Στο Νεφρολογικό τμήμα του ΠΑΓΝΗ έχουν εκπαιδευτεί δεκάδες νεφρολόγοι που διαπρέπουν στην Ελλάδα και στο εξωτερικό. Μέχρι σήμερα έχουν εκπονηθεί 15 διδακτορικές διατριβές και είναι υπό εκπόνηση άλλες 10.

Η εκπαίδευση των φοιτητών Ιατρικής και Νοσηλευτικής αποτελεί προτεραιότητα, γεγονός που αναγνωρίστηκε το 2021 με την απονομή του βραβείου εξαιρετικής διδασκαλίας «ΣΤΕΛΙΟΥ ΠΗΧΩΡΙΔΗ» στον πρώην διευθυντή μας Ευγένιο Δαφή από τον πρότανη του Πανεπιστημίου Κρήτης.

Η κλινική διοργανώνει κάθε χρόνο το σεμινάριο υγρών ηλεκτρολυτών και οξεοβασικής ισορροπίας στο Ηράκλειο με στόχο τη συστηματική εκπαίδευση των νέων γιατρών στα θέματα αυτά.

Το επιστημονικό έργο του τμήματος είναι ιδιαίτερα πλούσιο για τα Ελληνικά δεδομένα με δημοσιεύσεις στα καλύτερα διεθνή περιοδικά και βραβεία στην Ελλάδα και στο εξωτερικό. Το έργο αυτό βασίζεται τόσο σε αυτόνομη έρευνα στο εργαστήριο Νεφρολογίας του Πανεπιστημίου, όσο και στη συνεργασία με άλλα κέντρα της Ελλάδας και του εξωτερικού όπως το πανεπιστήμιο του Μιλάνου, της Ρώμης, της Πενσυλβάνια των ΗΠΑ, της Κύπρου και του Άμστερνταμ. Διεθνείς διακρίσεις και βραβεία έχουν αποσπάσει και οι νοσηλεύτές του τμήματος με αποκορύφωση την βράβευση από την Πρόεδρο της Δημοκρατίας, της πρώην νοσηλεύτριας του τμήματος, κ. Μαριρένας Ανδρουλάκη.

Το νεφρολογικό τμήμα του ΠΑΓΝΗ εξειδικεύεται στη μελέτη των σπειραματικών παθήσεων των νεφρών, στη μελέτη των αγγείων και στις κληρονομικές παθήσεις των νεφρών. Ένας από τους στόχους μας που πρόκειται να υλοποιηθεί σύντομα είναι η δημιουργία ιατρείου κλινικής γενετικής στο ΠΑΓΝΗ σε συνεργασία με άλλες συναφείς ειδικότητες. Άλλοι στόχοι του τμήματος είναι η ανάπτυξη ενός σύγχρονου μεταπτυχιακού

προγράμματος για την εκπαίδευση των νοσηλευτών στην αιμοκάθαρση, την περιτοναϊκή κάθαρση και την μεταμόσχευση νεφρού, καθώς και η υποστήριξη και ανάπτυξη του προγράμματος μεταμοσχεύσεων στη χώρα μας.

Παράλληλα εργαζόμαστε σε συνεργασία με τη διοίκηση του ΠΑΓΝΗ για τη βελτίωση της ξενοδοχειακής και υλικοτεχνικής υποδομής του τμήματος με άμεση επέκταση της Μονάδας Τεχνητού Νεφρού και υπερδιπλασιασμό των θέσεων αιμοκάθαρσης από 80 σε 200.

Κυρίαρχη φιλοσοφία της Νεφρολογικής κλινικής και των μονάδων μας είναι η όσο το δυνατόν πληρέστερη φροντίδα και υποστήριξη των χρονίως πασχόντων συνανθρώπων μας, η πρόληψη της χρόνιας νεφρικής νόσου, η συνεχής εκπαίδευση γιατρών, νοσηλευτών, φοιτητών και πολιτών, η βασική και κλινική έρευνα στη νεφρολογία, η συλλογική δουλειά και τέλος η βελτίωση των συνθηκών εργασίας στο τμήμα και στο νοσοκομείο μας.



## Τι έκανε η Τοπική Επιτροπή το διάστημα Μαΐου - Νοεμβρίου;

Το καλοκαίρι που πέρασε, η HeIMSiC φιλοξένησε για μια ακόμα φορά φοιτητές Ιατρικής από όλο τον κόσμο, οι οποίοι ήρθαν στο Ηράκλειο πραγματοποιώντας κλινική άσκηση στο ΠαΓΝΗ ή ερευνητική άσκηση στα εργαστήρια της Ιατρικής Σχολής. Αυτό έγινε στα πλαίσια του προγράμματος των Ανταλλαγών, του παλαιότερου προγράμματος της HeIMSiC.



Το πρόγραμμα των Ανταλλαγών, πέρα από τη φιλοξενία φοιτητών Ιατρικής του Εξωτερικού, δίνει τη δυνατότητα σε φοιτητές/τριες της Ιατρικής του Πανεπιστημίου Κρήτης να κάνουν αντίστοιχα κλινική ή ερευνητική άσκηση σε μια χώρα του εξωτερικού. Οι φοιτητές/τριες Ιατρικής, είχαν την ευκαιρία να διεκδικήσουν ένα από τα συμβόλαια αυτά με τη συμμετοχή τους στις Εξετάσεις Ανταλλαγών τον Νοέμβριο.

## Τι σχεδιάζεται για το επόμενο διάστημα;

Το επόμενο διάστημα, η HeIMSiC θα διοργανώσει τη διημερίδα “Hard Skills Academy”, όπου φοιτητές/τριες θα μπορέσουν να εξασκηθούν σε κλινικές δεξιότητες, χρήσιμες για την πορεία των φοιτητών στην Ιατρική Σχολή, με την καθοδήγηση μελών ΔΕΠ του Πανεπιστημίου Κρήτης, μέσα από πρακτικά σεμινάρια και θεωρητικές ομιλίες.

Τέλος, τον Ιανουάριο, η Τοπική Επιτροπή του Ηρακλείου θα υποδεχθεί φοιτητές Ιατρικής Πανεπιστημίων του εξωτερικού στα πλαίσια της Ανταλλαγής τους. Οι φοιτητές/τριες της Ιατρικής Σχολής του Πανεπιστημίου Κρήτης θα έχουν την ευκαιρία να έρθουν σε επαφή μαζί τους, να γνωρίσουν άτομα από άλλες χώρες και να εξοικειωθούν με το σύστημα υγείας αυτών.



Για περισσότερες πληροφορίες μπορεί κάποιος να απευθυνθεί στο **Facebook Group της Τοπικής μας Επιτροπής HeIMSiC Heraklion**, ή στο **e-mail: heraklion@helmsic.gr**.

Οι τακτικές συνεδριάσεις της Τοπικής Επιτροπής πραγματοποιούνται σε εβδομαδιαία βάση, κάθε Τρίτη στις 16:00 και είναι ανοιχτές προς όλους τους φοιτητές που ενδιαφέρονται να γνωρίσουν καλύτερα τη HeIMSiC και θέλουν να αποκτήσουν πιο ενεργό ρόλο.

## Επιστημονική Εταιρεία Φοιτητών Ιατρικής Ελλάδας (ΕΕΦΙΕ)



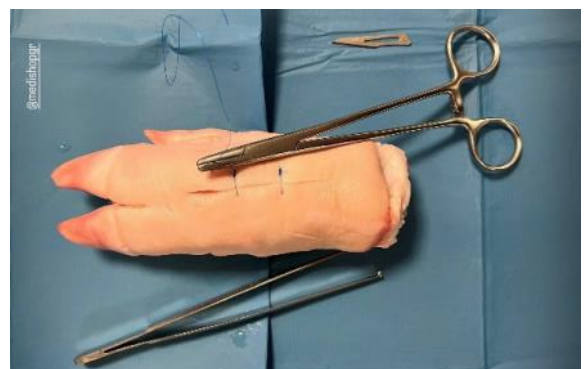
Το παράρτημα της ΕΦΙΕΕ, στα πλαίσια της εθελοντικής του δραστηριότητας και αξιοποιώντας το πνεύμα ανιδιοτέλειας της φοιτητικής κοινότητας της Ιατρικής Σχολής μας, συμμετέχει, στα πλαίσια του 31<sup>ου</sup> ΕΣΦΙΕ και σε συνεργασία με την φιλανθρωπική οργάνωση Χαμόγελο του Παιδιού, στην εκστρατεία στήριξης και συλλογής ειδών πρώτης ανάγκης γεμίζοντας με χαμογελά τα πρόσωπα των μικρών μας φίλων. Ακόμα, ΕΕΦΙΕ Κρήτης διοργανώνει χριστουγεννιάτικο φιλανθρωπικό πάρτι στις 19/12 τα έσοδα του οποίου θα διατεθούν για την αγορά παιχνιδιών με σκοπό την ενίσχυση της ψυχαγωγίας των ασθενών της Παιδοαιματολογικής Κλινική του ΠΑΓΝΗ.



Η νεοσύστατη υποομάδα της ΕΕΦΙΕ, "*Will you...marrow me?*", στα πλαίσια των δράσεων της, προωθεί στην ευρύτερη κοινότητα, την ενημέρωση και την ευαισθητοποίηση για τη δωρεά μυελού των οστών και την καταγραφή εθελοντών δωτών. Σε συνεργασία με το Σύλλογο <<Όραμα Ελπίδας>> και τα καταστήματα <<Χαλκιοδάκης>> πραγματοποιήθηκε στα πλαίσια του μήνα ευαισθητοποίησης για τον παιδικό καρκίνο, δράση σε κατάσταση <<Χαλκιοδάκης>> στην Αλικαρνασσό Ηρακλείου όπου αφού ενημερώθηκαν ενδιαφερόμενοι συμπολίτες για τη ση-

μασία και την ανάγκη εμπλουτισμού του Εθνικού και Παγκόσμιου Μητρώου Εθελοντών Δωτών, συλλέχθηκαν δείγματα σιέλου από εθελοντές, τα οποία στάθηκαν για καταχώρηση. Ακόμη, σε συνεργασία με την κινητή μονάδα Αιμοδοσίας του ΠΑΓΝΗ κάθε Τρίτη μεταξύ 17:30 και 20:30 θα βρίσκονται στην πλατεία Δασκαλογιάννη όπου όποιο άτομο επιθυμεί μπορεί να προσφέρει αίμα και δείγμα σιέλου. Μια αξιέπαινη προσπάθεια που ευελπιστούμε να συναντήσει ανταπόκριση.

Παράλληλα, στο επόμενο διάστημα η Επιστημονική Εταιρεία Φοιτητών Ιατρικής Ελλάδας, θα διοργανώσει το καθιερωμένο της, σεμινάριο συρραφής τραύματος σε συνεργασία με την κλινική Χειρουργικής Ογκολογίας υπό την καθοδήγηση του Καθηγητή Χειρουργικής κ. Ιωάννη Ρωμανού. Το σεμινάριο αποσκοπεί τόσο στην θεωρητική, όσο και στην πρακτική εξοικείωση των φοιτητών με τις διάφορες τεχνικές συρραφής και αφαίρεσης ραμμάτων. Το σεμινάριο δίνει την ευκαιρία στους φοιτητές να έρθουν σε μια πρώτη επαφή με τις βασικές πρακτικές δεξιότητες τις χειρουργικής ειδικότητας, καθώς η συρραφή τραύματος είναι μια απαραίτητη ικανότητα που οφείλει να γνωρίζει



## Ένας αποχαιρετισμός για τον ομότιμο καθηγητή Γιώργο Δελίδη



Ο Γιώργος Δελίδης (1936-2024) γεννήθηκε στην Αθήνα από γονείς με καταγωγή από την Κωνσταντινούπολη. Αποφοίτησε από την Ιατρική Σχολή Ε.Κ.Π.Α. το 1961 και μετά την θητεία του στο Πολεμικό Ναυτικό ειδικεύθηκε στην Παθολογική Ανατομική, ως υπότροφος του Ι.Κ.Υ., στο (τότε μοναδικό) Εργαστήριο Παθολογικής Ανατομικής της Ιατρικής Σχολής Ε.Κ.Π.Α. (Γουδή), όπου και διορίστηκε έκτακτος και εν συνεχεία τακτικός πανεπιστημιακός βοηθός, και αναγορεύθηκε διδάκτορας. Με υποτροφία του Ι.Κ.Υ. μετέβη το 1971 για μετεκπαίδευση στο Εργαστήριο Παθολογικής Ανατομικής του Πανεπιστημίου του Sheffield, όπου εξελέγη University Lecturer και άσκησε επί διετία εκπαιδευτικό, ερευνητικό και κλινικό έργο.

Στο εν λόγω Εργαστήριο εκπόνησε το μεγαλύτερο μέρος της επί υφηγεσία διατριβής του σε πειραματικό θέμα. Με την επιστροφή του ανέλαβε εκ νέου την θέση του στο Ε.Κ.Π.Α., όπου αναγορεύθηκε Υφηγητής το 1975, ενώ παράλληλα, από τον Ιανουάριο του 1975 ανέλαβε την διεύθυνση του Εργαστηρίου Παθολογικής Ανατομικής στο Διαγνωστικό και Θεραπευτικό Ινστιτούτο Πειραιώς Μεταξά (σήμερα Ειδικό Αντικαρκινικό Νοσοκομείο Πειραιά «Μεταξά»), το οποίο οργάνωσε εξ υπαρχής και διηύθυνε μέχρι το 1991.

Ο Γιώργος Δελίδης το 1990 εξελέγη Καθηγητής Παθολογικής Ανατομικής στο Τμήμα Ιατρικής του Πανεπιστημίου Κρήτης και ανέλαβε την διεύθυνση του αντιστοίχου Εργαστηρίου στο Π.Α.Γ.Ν.Η. μέχρι τον Αύγουστο του 2004, οπότε και αφυπηρέτησε ,

Το 2005, αναγορεύτηκε Ομότιμος καθηγητής της Ιατρικής Σχολής του Πανεπιστημίου Κρήτης

Διετέλεσε Αναπληρωτής Πρόεδρος (1993-1995) και Πρόεδρος (1995-1999) του Τμήματος Ιατρικής. Μετά την αφυπηρέτησή του και μέχρι το 2015 ήταν διευθυντής του Εργαστηρίου Παθολογικής Ανατομικής του Θεραπευτηρίου «Ιασώ General» στην Αθήνα.

Διετέλεσε ιδρυτικό μέλος (1964) και Πρόεδρος (1986-1990, δύο θητείες) της Ελληνικής Εταιρείας Παθολογικής Ανατομικής, ως επίσης επί πολλά έτη Γενικός Γραμματέας και Αντιπρόεδρος της Ελληνικής Αντικαρκινικής Εταιρείας.

Διετέλεσε, επίσης, μέλος των Scientific Committee και Executive Committee της European Society of Pathology, μέλος του Δ.Σ. της UICC, μέλος και Πρόεδρος (1999-2003) της International Society of Diagnostic Quantitative Pathology, μέλος και Συντονιστής (2000-2002) του European Mesothelioma Panel, και μέλος του Δ.Σ. της Association of European Cancer Leagues.

Ο Γεώργιος Δελίδης απεβίωσε το 2024 σε ηλικία 88 ετών.

Συνέγραψε βιβλία Ιστοχημείας-Ανοσοϊστοχημείας, Μορφομετρίας και Παθολογικής Ανατομικής και δημοσίευσε μεγάλο αριθμό εργασιών σε διεθνή και ελληνικά επιστημονικά περιοδικά. Βαθύς γνώστης της κομβικής για τον πάσχοντα ιατρικής ειδικότητας, την οποία διακόνησε, διακρινόταν για την έμφαση που απέδιδε στον συσχετισμό των παθολογοανατομικών ευρημάτων με την κλινική πορεία της νόσου. Εξ άλλου, ευρεία υπήρξε η εξωϊατρική του παιδεία, μεταξύ άλλων και στην ιστορία: τεκμήριο, μεταξύ πολλών, οι δύο τελευταίες του, σχετικές με τα ευρήματα των τάφων της Βεργίνας δημοσιεύσεις σε διεθνές επιστημονικό περιοδικό. Με λιτή, περιεκτική και εύστοχη σκέψη, δωρικό λόγο, βαθιά γνώση των πεδίων ενδιαφέροντός του, αξιοσημείωτες διοικητικές ικανότητες, ευθύτητα πνεύματος και χαρακτήρα, ευγένεια και λεπτότητα στην συμπεριφορά του, άφησε ευδιάκριτο και φωτεινό το στίγμα της πορείας του στα ιδρύματα και τις θέσεις, στις οποίες θήτευσε, και διέπλασε σειρά μαθητών. Ο Γ. Δελίδης πέθανε τον Απρίλη του 2024 σε ηλικία 88 χρονών αφήνοντας ένα δυσαναπλήρωτο κενό στην ιατρική κοινότητα.

Άρθρο του Γ. Παναγιωτίδη  
Καθηγητή Παθολογικής Ανατομικής Ιατρικής Σχολής Ε.Κ.Π.Α.

## Αποχαιρετισμός στον Σοφοκλή Βασιλάκη, Σεπτέμβρης 2024



Ο Σοφοκλής Ιωάννης Βασιλάκης (1935-2024) γεννήθηκε στην Αγία Γαλήνη Ρεθύμνου. Εισήλθε στην Στρατιωτική Ιατρική Σχολή το 1954 και αποφοίτησε το 1960. Μετεκπαιδεύτηκε στην Μ. Βρετανία και στη συνέχεια έγινε Διευθυντής της Χειρουργικής Κλινικής του Ναυτικού Νοσοκομείου Αθηνών. Το 1986 συγκαταλέχθηκε στους πρώτους κα-

θηγητές που εξελέγησαν στην νεοσύστατη Ιατρική Σχολή του Πανεπιστημίου Κρήτης στο οποίο υπηρέτησε και ως Αντιπρύτανης Οικονομικών. Το 1989 ανέλαβε τη θέση του πρώτου Διευθυντή της Πανεπιστημιακής Γενικής Χειρουργικής Κλινικής του Πανεπιστημιακού Νοσοκομείου Ηρακλείου (ΠΑΓΝΗ) όπου παρέμεινε μέχρι την αφυπηρέτησή του, το 2001. Καθ' όλη τη διάρκεια της Ιατρικής του καριέρας ειδικεύτηκε στη χειρουργική του γαστρεντερικού και την παθοφυσιολογία της κινητικότητας του πεπτικού, αναπτύσσοντας παράλληλα σημαντικό ερευνητικό έργο. Υπήρξε από τους πρώτους στον ελλαδικό χώρο που εκτέλεσε υπερεκλεκτικές βαγοτομές, προχωρημένες επεμβάσεις σε καρκίνο στομάχου, καθώς και προχωρημένες επεμβάσεις σε φλεγμονώδεις εντεροπάθειες.

Ήταν ένας ικανός χειρουργός αναγνωρισμένος από όλη την κοινότητα των Ελλήνων Χειρουργών. Κατά διάρκεια της ακαδημαϊκής του καριέρας διακρίθηκε για την εντιμότητα και την ευθύτητά του. Η ιατρική κοινότητα θα τον θυμάται πάντα με εκτίμηση και ευγνωμοσύνη για την προσφορά του.



## Αποχαιρετώντας την Κατερίνα, Νοέμβρης 2024

Ένα ακόμη θλιβερό γεγονός ήρθε να σκιάσει τις μέρες μας, λίγο πριν τις επετειακές εκδηλώσεις των 40 χρόνων της Ιατρικής Σχολής.

Η Κατερίνα Ορφανάκη, μέλος του Ειδικού Τεχνικού Εργαστηριακού Προσωπικού της Ιατρικής Σχολής, συνάδελφος, συνοδοιπόρος για αρκετούς από μας και φίλη, μας αποχαιρέτησε αφήνοντας ένα δυσαναπλήρωτο κενό.

Συνάδελφοι, φίλοι, συνεργάτες και φοιτητές θα θυμόμαστε πάντα την Κατερίνα για την ευγένεια, τη σεμνότητα, την φιλοτιμία και τον ανθρωπισμό της.

Τα τελευταία χρόνια, η Κατερίνα έδινε μια μεγάλη μάχη με αξιοπρέπεια, καρτερικότητα και πάντα με χαμόγελο. Η μάχη χάθηκε, όμως η Κατερίνα θα είναι πάντα στις καρδιές μας να μας θυμίζει πως για όλα τα σημαντικά έργα, πολύτιμοι είναι και οι απλοί καθημερινοί άνθρωποι που αγόγγυστα και σιωπηλά αγωνίζονται, ονειρεύονται, αφοσιώνονται, αφήνοντας το δικό τους ανεξίτηλο αποτύπωμα στα μεγάλα και θαυμαστά δημιουργήματα...



**Κοσμήτορας Ιατρικής Σχολής:**

Ελένη Παπαδακη

**Συντακτική Επιτροπή– Ε-  
πιμέλεια:**

Γιώργος Νότας

Μαρία Βενυχάκη

Κυριακή Τριφυνοπούλου

Μανώλης Τζατζαράκης

Ρένα Δερμιτζάκη

Μαρία Τσαγκαράκη

**Καλλιτεχνική επιμέλεια:**  
Μαρία Τσαγκαράκη



**Δεν επιτρέπεται η οποιαδήποτε χρήση, αναπαραγωγή, αναδημοσίευση, έκδοση, τροποποίηση με οποιονδήποτε τρόπο, τμηματικά ή περιληπτικά του περιεχομένου του Newsletter χωρίς προηγούμενη άδεια.**

**ΠΛΗΡΟΦΟΡΙΕΣ: [medsec@med.uoc.gr](mailto:medsec@med.uoc.gr)**

**<http://www.med.uoc.gr/?q=sxoli/periodiko>**